

DEMANDEURS D'EMPLOI INSCRITS À PÔLE EMPLOI EN BRETAGNE EN DÉCEMBRE 2017

Fin décembre 2017, en Bretagne, le nombre de demandeurs d'emploi tenus de rechercher un emploi et sans activité (catégorie A) s'établit à 145 750. Ce nombre baisse de 0,4 % sur trois mois (soit -570 personnes). Il progresse de 0,4 % sur un mois et diminue de 1,6 % sur un an.

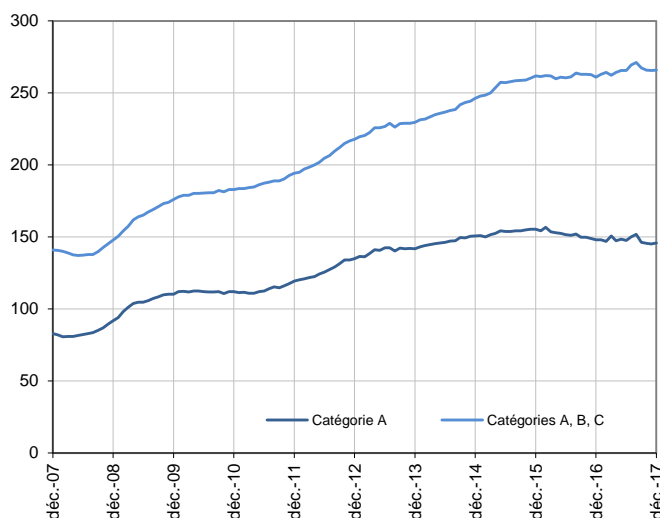
En France métropolitaine, ce nombre baisse de 0,7 % sur trois mois (-0,1 % sur un mois et -0,5 % sur un an).

En Bretagne, le nombre de demandeurs d'emploi tenus de rechercher un emploi, ayant ou non exercé une activité dans le mois (catégories A, B, C) s'établit à 265 910 fin décembre 2017. Ce nombre baisse de 0,5 % sur trois mois (soit -1 400 personnes). Il progresse de 0,1 % sur un mois et de 1,9 % sur un an.

En France métropolitaine, ce nombre baisse de 0,1 % sur trois mois (stable sur un mois et +2,7 % sur un an).

Demands d'emploi en catégories A et A, B, C en Bretagne

En milliers, données CVS-CJO



Source : Pôle emploi-Dares, STMT, traitements Dares.

Demands d'emploi par catégorie

	Effectif			Évolution (en %) sur		
	Décembre 2016	Novembre 2017	Décembre 2017	un mois	trois mois	un an
Bretagne (données CVS-CJO)						
Inscrits tenus de rechercher un emploi, sans emploi (catégorie A)	148 170	145 200	145 750	0,4	-0,4	-1,6
Inscrits tenus de rechercher un emploi, en activité réduite courte (catégorie B)	39 050	40 140	39 060	-2,7	-3,5	0,0
Inscrits tenus de rechercher un emploi, en activité réduite longue (catégorie C)	73 690	80 240	81 100	1,1	0,7	10,1
Ensemble des inscrits tenus de rechercher un emploi (catégories A, B, C)	260 910	265 580	265 910	0,1	-0,5	1,9
Inscrits non tenus de rechercher un emploi, sans emploi (catégorie D)	17 580	16 070	15 510	-3,5	-1,1	-11,8
Inscrits non tenus de rechercher un emploi, en emploi (catégorie E)	20 880	19 970	19 900	-0,4	-2,9	-4,7
Ensemble des inscrits (catégories A, B, C, D, E)	299 370	301 620	301 320	-0,1	-0,7	0,7
France métropolitaine (en milliers, données CVS-CJO)						
Inscrits tenus de rechercher un emploi, sans emploi (catégorie A)	3 467,1	3 454,1	3 451,4	-0,1	-0,7	-0,5
Inscrits tenus de rechercher un emploi, en activité réduite courte (catégorie B)	718,1	755,3	746,7	-1,1	-1,2	4,0
Inscrits tenus de rechercher un emploi, en activité réduite longue (catégorie C)	1 278,6	1 402,0	1 414,2	0,9	2,1	10,6
Ensemble des inscrits tenus de rechercher un emploi (catégories A, B, C)	5 463,8	5 611,4	5 612,3	0,0	-0,1	2,7
Inscrits non tenus de rechercher un emploi, sans emploi (catégorie D)	339,6	268,2	277,4	3,4	1,4	-18,3
Inscrits non tenus de rechercher un emploi, en emploi (catégorie E)	422,1	390,6	388,3	-0,6	-5,3	-8,0
Ensemble des inscrits (catégories A, B, C, D, E)	6 225,5	6 270,2	6 278,0	0,1	-0,3	0,8

Source : Pôle emploi-Dares, STMT, traitements Dares.

Les évolutions mensuelles des séries corrigées des variations saisonnières et des effets des jours ouvrables (CVS-CJO) peuvent différer de la tendance de moyen terme des séries ; les **évolutions sur trois mois** sont à privilégier pour obtenir une information sur la tendance.

Une [documentation](#) fournit des éléments d'aide à l'interprétation des séries mensuelles sur les demandeurs d'emploi.

Les données publiées concernent les demandeurs d'emploi inscrits à Pôle emploi. La notion de demandeurs d'emploi est différente de celle de chômeurs au sens du Bureau international du travail (BIT). Au-delà des évolutions du marché du travail, différents facteurs peuvent davantage affecter les données relatives aux demandeurs d'emploi : modifications des règles d'indemnisation ou d'accompagnement des demandeurs d'emploi, changements de procédure, incidents.

Un [document](#) présente les principaux changements de procédure et incidents ayant affecté les statistiques de demandeurs d'emploi depuis 2011.

L'ensemble des définitions et concepts figurent dans la [documentation méthodologique](#) en ligne.

Avertissement:

La publication sur les demandeurs d'emploi inscrits à Pôle emploi sera désormais trimestrielle. La prochaine publication sera diffusée le mercredi 25 avril 2018 à 12h00 et portera sur le nombre moyen de demandeurs d'emploi inscrits au cours du 1er trimestre 2018.

DEMANDEURS D'EMPLOI PAR DÉPARTEMENT

Fin décembre 2017, en Bretagne, les évolutions du nombre de demandeurs d'emploi en catégorie A se situent entre -0,8 % dans le Morbihan et +0,1 % dans les Côtes-d'Armor pour les évolutions sur trois mois. Sur un mois, elles se situent entre -0,2 % dans le Finistère et dans le Morbihan et +1,0 % dans les Côtes-d'Armor et en Ille-et-Vilaine.

Les évolutions du nombre de demandeurs d'emploi en catégories A, B, C se situent entre -0,9 % dans le Morbihan et -0,3 % dans les Côtes-d'Armor pour les évolutions sur trois mois. Sur un mois, elles se situent entre -0,4 % dans le Morbihan et +0,7 % en Ille-et-Vilaine.

Demandeurs d'emploi en catégorie A

	Effectif			Évolution (en %) sur		
	Décembre 2016	Novembre 2017	Décembre 2017	un mois	trois mois	un an
Bretagne (données CVS-CJO)	148 170	145 200	145 750	0,4	-0,4	-1,6
Côtes-d'Armor	27 350	27 020	27 300	1,0	0,1	-0,2
Finistère	41 820	40 860	40 760	-0,2	-0,4	-2,5
Ille-et-Vilaine	44 390	43 040	43 480	1,0	-0,3	-2,1
Morbihan	34 610	34 280	34 210	-0,2	-0,8	-1,2
France métropolitaine (en milliers, données CVS-CJO)	3 467,1	3 454,1	3 451,4	-0,1	-0,7	-0,5

Source : Pôle emploi-Dares, STMT, traitements Dares.

Demandeurs d'emploi en catégories A, B, C

	Effectif			Évolution (en %) sur		
	Décembre 2016	Novembre 2017	Décembre 2017	un mois	trois mois	un an
Bretagne (données CVS-CJO)	260 910	265 580	265 910	0,1	-0,5	1,9
Côtes-d'Armor	47 630	48 810	48 900	0,2	-0,3	2,7
Finistère	72 500	73 460	73 370	-0,1	-0,4	1,2
Ille-et-Vilaine	80 180	81 220	81 770	0,7	-0,5	2,0
Morbihan	60 600	62 090	61 870	-0,4	-0,9	2,1
France métropolitaine (en milliers, données CVS-CJO)	5 463,8	5 611,4	5 612,3	0,0	-0,1	2,7

Source : Pôle emploi-Dares, STMT, traitements Dares.

DEMANDEURS D'EMPLOI EN CATÉGORIE A

En Bretagne, sur trois mois, le nombre de demandeurs d'emploi en catégorie A diminue de 1,0 % pour les hommes (+0,2 % sur un mois et -3,4 % sur un an) et progresse de 0,3 % pour les femmes (+0,6 % sur un mois et +0,3 % sur un an).

Sur trois mois, le nombre de demandeurs d'emploi en catégorie A augmente en Bretagne de 3,0 % pour les moins de 25 ans (+1,8 % sur un mois et -3,0 % sur un an), recule de 1,3 % pour ceux âgés de 25 à 49 ans (+0,2 % sur un mois et -2,1 % sur un an) et de 0,1 % pour ceux âgés de 50 ans ou plus (+0,1 % sur un mois et +0,3 % sur un an).

Demandeurs d'emploi en catégorie A par sexe et âge

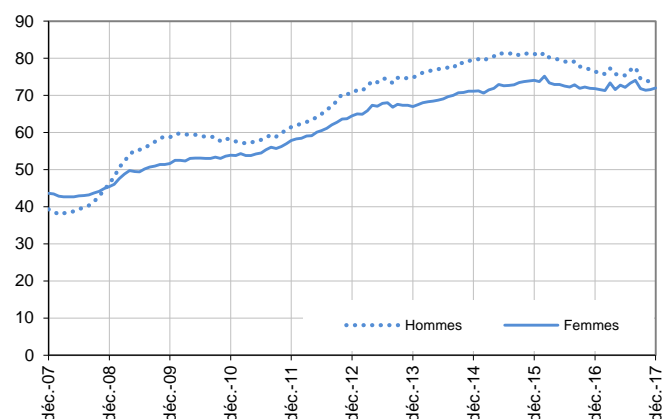
Données CVS-CJO

	Effectif			Évolution (en %) sur		
	Décembre 2016	Novembre 2017	Décembre 2017	un mois	trois mois	un an
Hommes	76 330	73 600	73 730	0,2	-1,0	-3,4
Femmes	71 840	71 600	72 020	0,6	0,3	0,3
Moins de 25 ans	21 640	20 630	21 000	1,8	3,0	-3,0
Hommes	11 340	10 660	10 810	1,4	1,0	-4,7
Femmes	10 300	9 970	10 190	2,2	5,2	-1,1
Entre 25 et 49 ans	87 610	85 570	85 730	0,2	-1,3	-2,1
Hommes	45 250	43 430	43 460	0,1	-1,7	-4,0
Femmes	42 360	42 140	42 270	0,3	-0,9	-0,2
50 ans ou plus	38 920	39 000	39 020	0,1	-0,1	0,3
Hommes	19 740	19 510	19 460	-0,3	-0,8	-1,4
Femmes	19 180	19 490	19 560	0,4	0,5	2,0
Bretagne	148 170	145 200	145 750	0,4	-0,4	-1,6

Source : Pôle emploi-Dares, STMT, traitements Dares.

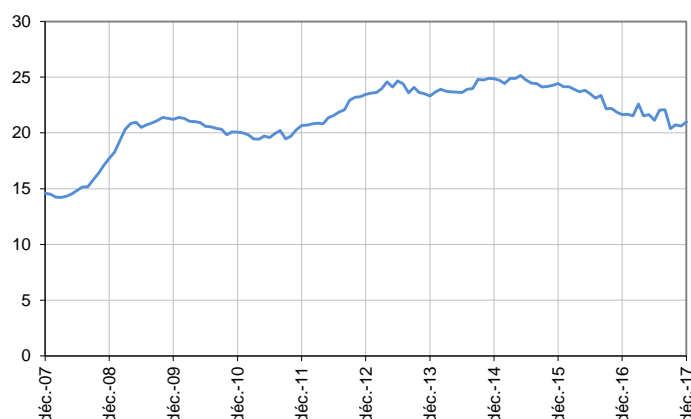
Catégorie A, par sexe

En milliers, données CVS-CJO



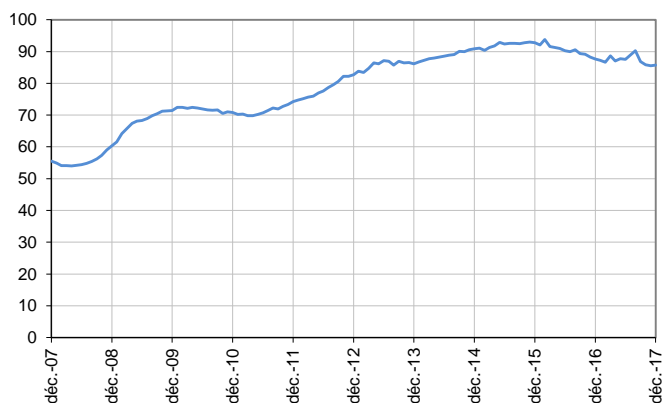
Catégorie A, moins de 25 ans

En milliers, données CVS-CJO



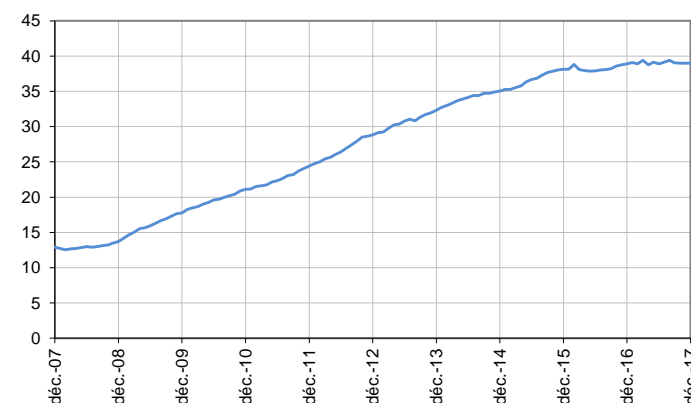
Catégorie A, entre 25 et 49 ans

En milliers, données CVS-CJO



Catégorie A, 50 ans ou plus

En milliers, données CVS-CJO



Source : Pôle emploi-Dares, STMT, traitements Dares.

DEMANDEURS D'EMPLOI EN CATÉGORIES A, B, C

En Bretagne, sur trois mois, le nombre de demandeurs d'emploi en catégories A, B, C diminue de 0,8 % pour les hommes (stable sur un mois et +0,2 % sur un an) et de 0,3 % pour les femmes (+0,2 % sur un mois et +3,5 % sur un an).

Sur trois mois, le nombre de demandeurs d'emploi en catégories A, B, C diminue en Bretagne de 0,2 % pour les moins de 25 ans (+0,2 % sur un mois et +0,3 % sur un an), de 1,0 % pour ceux âgés de 25 à 49 ans (stable sur un mois et +1,4 % sur un an) et progresse de 0,6 % pour ceux âgés de 50 ans ou plus (+0,3 % sur un mois et +4,4 % sur un an).

Demands d'emploi en catégories A, B, C par sexe et âge

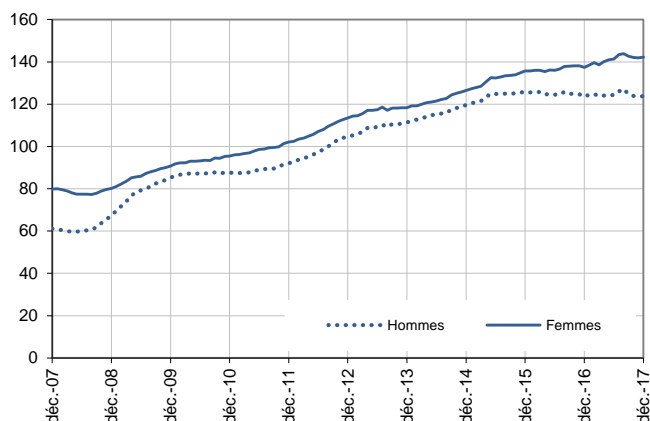
Données CVS-CJO

	Effectif			Évolution (en %) sur		
	Décembre 2016	Novembre 2017	Décembre 2017	un mois	trois mois	un an
Hommes	123 510	123 690	123 750	0,0	-0,8	0,2
Femmes	137 400	141 890	142 160	0,2	-0,3	3,5
Moins de 25 ans	37 790	37 840	37 900	0,2	-0,2	0,3
Hommes	18 480	18 070	18 170	0,6	-0,7	-1,7
Femmes	19 310	19 770	19 730	-0,2	0,3	2,2
Entre 25 et 49 ans	161 340	163 450	163 530	0,0	-1,0	1,4
Hommes	77 160	77 010	76 870	-0,2	-1,2	-0,4
Femmes	84 180	86 440	86 660	0,3	-0,9	2,9
50 ans ou plus	61 780	64 290	64 480	0,3	0,6	4,4
Hommes	27 870	28 610	28 710	0,3	0,6	3,0
Femmes	33 910	35 680	35 770	0,3	0,7	5,5
Bretagne	260 910	265 580	265 910	0,1	-0,5	1,9

Source : Pôle emploi-Dares, STMT, traitements Dares.

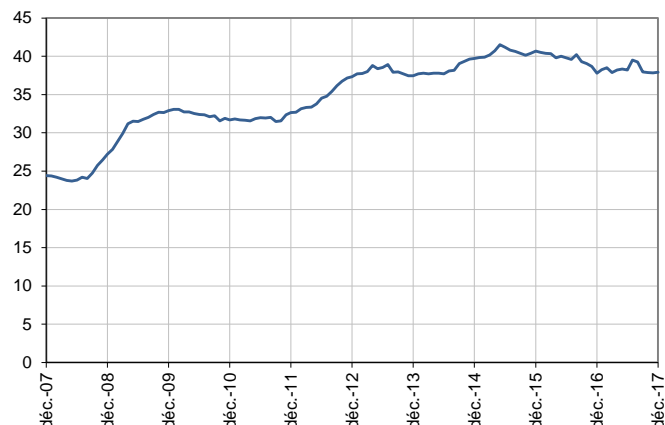
Catégories A, B, C, par sexe

En milliers, données CVS-CJO



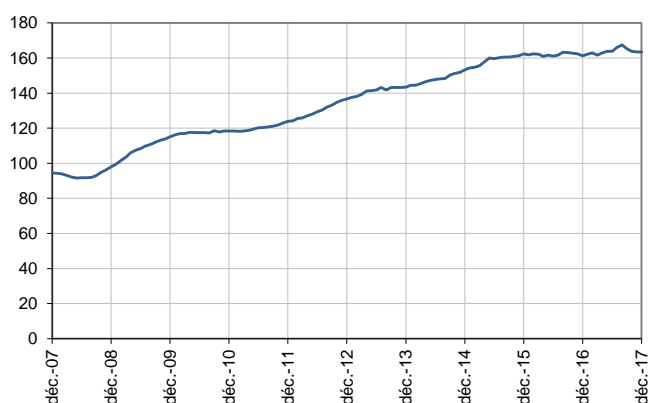
Catégories A, B, C, moins de 25 ans

En milliers, données CVS-CJO



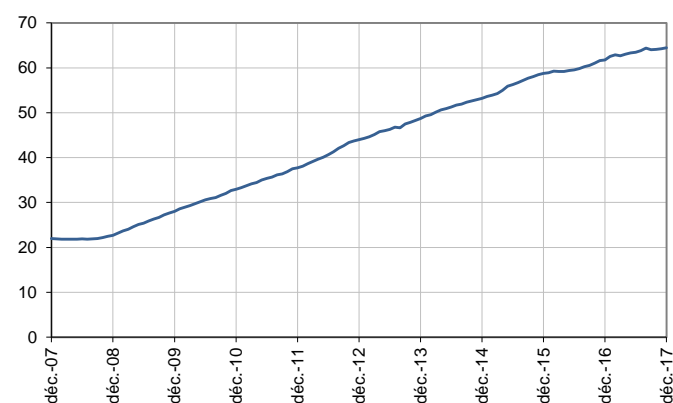
Catégories A, B, C, entre 25 et 49 ans

En milliers, données CVS-CJO



Catégories A, B, C, 50 ans ou plus

En milliers, données CVS-CJO



Source : Pôle emploi-Dares, STMT, traitements Dares.

ANCIENNETÉ D'INSCRIPTION EN CATÉGORIES A, B, C DES DEMANDEURS D'EMPLOI

En Bretagne, sur trois mois, le nombre de demandeurs d'emploi inscrits en catégories A, B, C depuis un an ou plus augmente de 0,3 % (+0,2 % sur un mois et +2,2 % sur un an) tandis que celui des inscrits depuis moins d'un an recule de 1,2 % (+0,1 % sur un mois et +1,6 % sur un an).

L'ancienneté en catégories A, B, C est mesurée par le nombre de jours où le demandeur d'emploi a été inscrit, de façon continue, en catégories A, B, C. Une sortie d'un jour de ces catégories réinitialise l'ancienneté. D'autres indicateurs, tel que le nombre de personnes inscrites en catégorie A un certain nombre de mois sur une période donnée, peuvent éclairer d'autres dimensions de l'ancienneté ou de la récurrence sur les listes de Pôle emploi dans ces catégories.

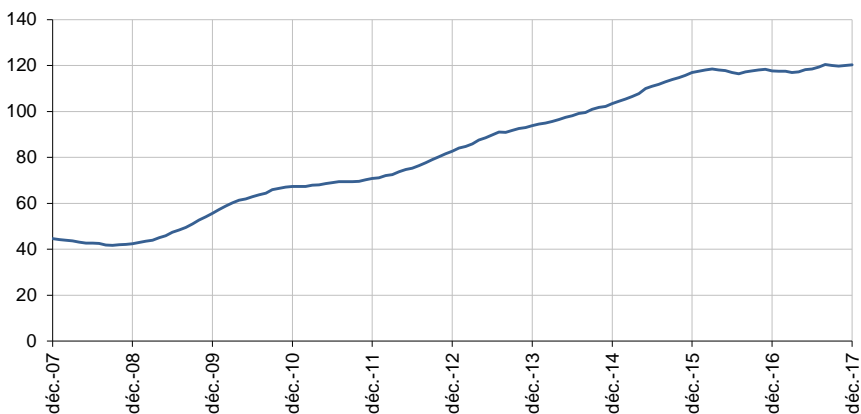
Ancienneté en catégories A, B, C des demandeurs d'emploi

	Effectif			Évolution (en % et point) sur		
	Décembre 2016	Novembre 2017	Décembre 2017	un mois	trois mois	un an
Bretagne (données CVS-CJO)						
Demandeurs d'emploi en catégories A, B, C	260 910	265 580	265 910	0,1	-0,5	1,9
Inscrits depuis moins de 1 an	143 280	145 540	145 640	0,1	-1,2	1,6
<i>Moins de 3 mois</i>	54 930	52 800	55 710	5,5	3,4	1,4
<i>De 3 mois à moins de 6 mois</i>	37 780	39 840	37 150	-6,8	-10,9	-1,7
<i>De 6 mois à moins de 12 mois</i>	50 570	52 900	52 780	-0,2	2,0	4,4
Inscrits depuis 1 an ou plus	117 630	120 040	120 270	0,2	0,3	2,2
<i>De 1 an à moins de 2 ans</i>	51 960	52 480	52 970	0,9	0,9	1,9
<i>De 2 ans à moins de 3 ans</i>	26 430	26 130	25 770	-1,4	-2,2	-2,5
<i>3 ans ou plus</i>	39 240	41 430	41 530	0,2	1,1	5,8
Part des demandeurs d'emploi inscrits depuis 1 an ou plus (en %)	45,1	45,2	45,2	+0,0 pt	+0,3 pt	+0,1 pt
France métropolitaine (données CVS-CJO)						
Demandeurs d'emploi inscrits depuis 1 an ou plus (en milliers)	2 408,2	2 521,8	2 530,9	0,4	1,7	5,1
Part des demandeurs d'emploi inscrits depuis 1 an ou plus (en %)	44,1	44,9	45,1	+0,2 pt	+0,8 pt	+1,0 pt

Source : Pôle emploi-Dares, STMT, traitements Dares.

Demandeurs d'emploi inscrits depuis un an ou plus en catégories A, B, C

En milliers, données CVS-CJO



Champ : Bretagne.

Source : Pôle emploi-Dares, STMT, traitements Dares.

ENTRÉES ET SORTIES DE CATÉGORIES A, B, C

En Bretagne, le nombre moyen d'entrées en catégories A, B, C sur les trois derniers mois diminue de 0,6 % par rapport aux trois mois précédents (-0,8 % sur un an).

Sur les trois derniers mois, les entrées pour fin de contrat à durée déterminée (-0,7 %), fin de mission d'intérim (-1,1 %), licenciement économique (-9,5 %) et autre cas (-2,1 %) sont en baisse. Les entrées pour reprise d'activité sont stables. Les entrées pour autre licenciement (+0,6 %), démission (+12,2 %) et première entrée (+0,5 %) sont en hausse.

En Bretagne, le nombre moyen de sorties de catégories A, B, C sur les trois derniers mois diminue de 1,1 % par rapport aux trois mois précédents (-2,1 % sur un an).

Sur les trois derniers mois, les sorties pour entrée en stage (-15,5 %) sont en baisse. Les sorties pour reprise d'emploi déclarée (+1,7 %), arrêt de recherche (+7,1 %), cessation d'inscription pour défaut d'actualisation (+0,7 %), radiation administrative (+0,7 %) et autre cas (+0,6 %) sont en hausse.

Entrées en catégories A, B, C par motif

	Nombre moyen d'entrées octobre 2017 - décembre 2017	Répartition des motifs (en %)	Évolution trimestrielle (en %) (a)	Évolution annuelle (en %) (b)
Bretagne (données CVS-CJO)				
Fin de contrat à durée déterminée	5 760	22,7	-0,7	0,3
Fin de mission d'intérim	1 800	7,1	-1,1	18,4
Licenciement économique*	380	1,5	-9,5	-9,5
Autre licenciement	1 660	6,6	0,6	4,4
Démission	1 010	4,0	12,2	27,8
Première entrée	1 980	7,8	0,5	4,8
Reprise d'activité	4 900	19,4	0,0	-7,2
Autre cas**	7 830	30,9	-2,1	-5,8
Entrées en catégories A, B, C	25 320	100,0	-0,6	-0,8
France métropolitaine (en milliers, données CVS-CJO)				
	527,7		-2,4	-4,0

Source : Pôle emploi-Dares, STMT, traitements Dares.

* Y compris les entrées en catégories A, B, C dont le motif renseigné est "fin de CRP-CTP-CSP".

** Y compris les entrées en catégories A, B, C à la suite d'une rupture conventionnelle de CDI.

(a) Évolution de la moyenne des entrées d'octobre 2017 à décembre 2017 par rapport à la moyenne des entrées de juillet 2017 à septembre 2017.

(b) Évolution de la moyenne des entrées d'octobre 2017 à décembre 2017 par rapport à la moyenne des entrées d'octobre 2016 à décembre 2016.

Sorties de catégories A, B, C par motif

	Nombre moyen de sorties octobre 2017 - décembre 2017	Répartition des motifs (en %)	Évolution trimestrielle (en %) (a)	Évolution annuelle (en %) (b)
Bretagne (données CVS-CJO)				
Reprise d'emploi déclarée*	5 360	21,4	1,7	2,9
Entrée en stage	3 440	13,7	-15,5	-20,7
Arrêt de recherche (maternité, maladie, retraite, ...)	2 550	10,2	7,1	15,9
<i>Dont maladie</i>	1 430	5,7	7,5	5,9
Cessation d'inscription pour défaut d'actualisation	10 530	42,0	0,7	1,3
Radiation administrative	1 420	5,7	0,7	-6,0
Autre cas	1 770	7,1	0,6	-8,3
Sorties de catégories A, B, C	25 070	100,0	-1,1	-2,1
France métropolitaine (en milliers, données CVS-CJO)				
	527,6		1,3	-4,4

Source : Pôle emploi-Dares, STMT, traitements Dares.

* Uniquement celles connues de Pôle emploi.

(a) Évolution de la moyenne des sorties d'octobre 2017 à décembre 2017 par rapport à la moyenne des sorties de juillet 2017 à septembre 2017.

(b) Évolution de la moyenne des sorties d'octobre 2017 à décembre 2017 par rapport à la moyenne des sorties d'octobre 2016 à décembre 2016.

SOURCE, DÉFINITIONS ET MÉTHODE

Source : la Statistique mensuelle du marché du travail (STMT)

La Statistique mensuelle du marché du travail (STMT) est une source statistique exhaustive issue des fichiers de gestion de Pôle emploi. Elle porte sur tous les demandeurs d'emploi inscrits, entrés ou sortis des listes un mois donné.

La correction des variations saisonnières et des effets des jours ouvrables permet de rendre les évolutions mensuelles pertinentes pour l'analyse conjoncturelle. Les coefficients de correction des variations saisonnières et des effets des jours ouvrables sont estimés une fois par an, sur la période allant de janvier 1996 au dernier mois de décembre. Lorsque ces coefficients sont réestimés, les séries CVS-CJO sont révisées, sur tout leur historique. La prochaine campagne d'actualisation des coefficients aura lieu en février 2018.

Une [documentation méthodologique](#) présente plus en détail la STMT.

Le Fichier historique statistique (FHS) est une autre source statistique sur les demandeurs d'emploi issue des fichiers de gestion de Pôle emploi. Elle comporte tous les épisodes d'inscription sur une période de 10 ans. Les statistiques produites à partir de la STMT et du FHS peuvent légèrement différer en raison de différences dans la constitution des deux sources concernant notamment la façon dont sont traités les événements enregistrés avec retard et les sorties de courte durée.

Des [séries brutes sur les demandeurs d'emploi issues FHS](#), au niveau national, sont publiées chaque année.

Demandeurs d'emploi : définition et différence avec les chômeurs au sens du BIT

Les demandeurs d'emploi sont des personnes qui sont inscrites à Pôle emploi. Conformément aux recommandations du rapport du Cnis sur la définition d'indicateurs en matière d'emploi, de chômage, de sous-emploi et de précarité de l'emploi (septembre 2008), la Dares et Pôle emploi présentent depuis 2009, à des fins d'analyse statistique les données sur les demandeurs d'emploi inscrits à Pôle emploi selon les catégories suivantes :

- catégorie A : demandeurs d'emploi tenus de rechercher un emploi, sans emploi ;
- catégorie B : demandeurs d'emploi tenus de rechercher un emploi, ayant exercé une activité réduite courte (de 78 heures ou moins dans le mois) ;
- catégorie C : demandeurs d'emploi tenus de rechercher un emploi, ayant exercé une activité réduite longue (de plus de 78 heures au cours du mois) ;
- catégorie D : demandeurs d'emploi non tenus de rechercher un emploi (en raison d'une formation, d'une maladie...) y compris les demandeurs d'emploi en contrat de sécurisation professionnelle (CSP), sans emploi ;
- catégorie E : demandeurs d'emploi non tenus de rechercher un emploi, en emploi (par exemple, bénéficiaires de contrats aidés, créateurs d'entreprise).

Est chômeur au sens du BIT toute personne de 15 ans ou plus qui n'a pas travaillé au moins une heure pendant une semaine de référence, est disponible pour prendre un emploi dans les 15 jours et a recherché activement un emploi dans le mois précédent ou en a trouvé un qui commence dans les trois mois. Le chômage au sens du BIT est mesuré par l'enquête Emploi de l'Insee.

L'inscription à Pôle emploi en catégorie A et le chômage au sens du BIT sont deux réalités proches, mais qui ne se recouvrent pas (voir [documentation](#)).

Interprétation des séries CVS-CJO sur les demandeurs d'emploi

Les données STMT étant exhaustives, il n'existe pas, comme pour des données d'enquête, d'incertitude liée à l'échantillonnage. Les variations des séries CVS-CJO issues de la STMT peuvent résulter soit de la tendance de moyen terme, principalement liée aux évolutions du marché du travail et à la conjoncture économique, soit de chocs ponctuels, dont les sources peuvent être variées (variations dans la gestion des listes de demandeurs d'emploi par Pôle emploi ou dans les comportements d'inscription, chocs ponctuels du marché du travail, imprécisions dans l'estimation des corrections des variations saisonnières, ...). Parmi ces chocs ponctuels figurent aussi des incidents et changements de procédure dont certains ont pu avoir un impact significatif sur les séries de demandeurs d'emploi.

Un [document](#) présente les principaux événements et leurs impacts.

Une [documentation](#) fournit des éléments d'aide à l'interprétation des séries mensuelles CVS sur les demandeurs d'emploi.

Pour en savoir plus

DARES - page Études et statistiques :

[\[1\] Mot-clé "Demandeurs d'emploi "](#)

[\[2\] Mot-clé "Les séries mensuelles régionales, départementales et par zone d'emploi"](#)

Sur le site de la Direccte Bretagne :

[\[3\] Etudes et statistiques](#)

Sur le site de Pôle emploi Bretagne :

[\[4 \] Les chiffres de l'emploi en Bretagne](#)